

# 2001

## Klasyfikacja FIGO

**nowotworów żeńskich narządów płciowych**

na podstawie FIGO Annual Report  
opublikowanych  
w Journal of Epidemiology and Biostatistics  
(2001) Vol. 6, No. 1 Isis Medical Media Ltd

Opracowanie - redakcja Wiadomości Położniczo-Ginekologicznych

ilustracje:  
Stefan Żochowski  
Joanna Sikorzanka  
Robert Kulik

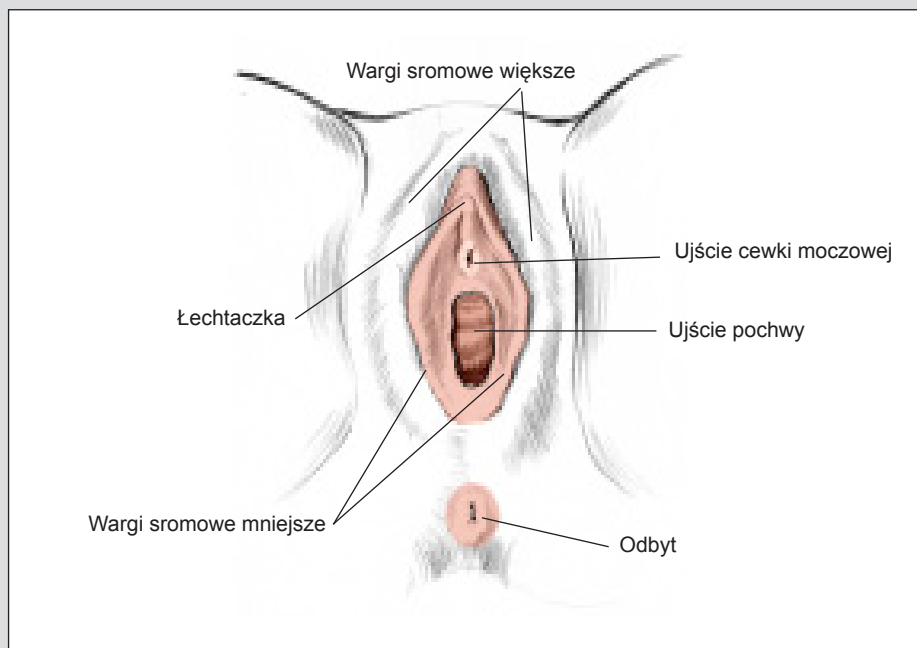
# Rak sromu

Do raka sromu można zaliczyć jedynie te przypadki, których ognisko pierwotne zlokalizowane było w obrębie sromu. Dlatego z klasyfikacji tej należy wyłączyć przypadki zmian wtórnych pochodzących z ognisk pierwotnych zlokalizowanych poza sromem. Czerniak złośliwy zlokalizowany nawet w postaci ogniska pierwotnego w obrębie sromu powinien być klasyfikowany odrębnie. Raka sromu wrastającego do pochwy należy klasyfikować jako nowotwór sromu. Dla potwierdzenia diagnozy raka sromu konieczne jest rozpoznanie histopatologiczne.

## Klasyfikacja klinicznego stopnia zaawansowania

Zaawansowanie kliniczne raka sromu jest klasyfikowane od 1988 roku. Od tego czasu klasyfikacja ta ulegała licznym modyfikacjom. Ostatnią zmianą było wprowadzenie w 1994 roku podziału stopnia I na Ia i Ib.

Podstawą ostatecznej diagnozy jest szczegółowa ocena histopatologiczna preparatu chirurgicznego na który składają się srom oraz węzły chłonne.



## Typy histopatologiczne

Najczęstszym nowotworem złośliwym sromu jest rak płaskonabłonkowy. Przypadki czerniaka sromu ze względu na inną dynamikę wzrostu i szerzenia się należy klasyfikować oddzielnie. Innymi najczęstszymi typami histopatologicznymi nowotworów sromu są:

Śród nabłonkowy nowotwór sromu (VIN – vulvar intraepithelial carcinoma stopnia III, rak płaskonabłonkowy in situ)

Rak płaskonabłonkowy

Rak brodawkowy

Rak Pageta

Gruzołakorak

Rak podstawnokomórkowy

Rak gruczołu Bartholina

## Stopnie zróżnicowania

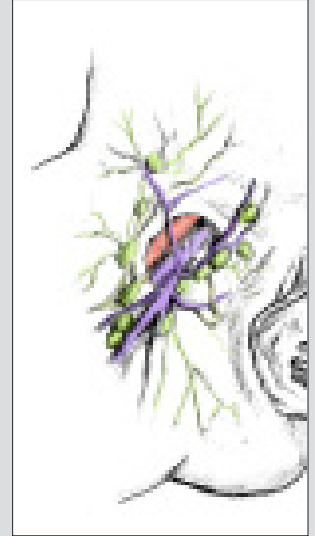
### histopatologicznego

Gx – stopień zróżnicowania niemożliwy do określenia

G1 – wysoko zróżnicowany

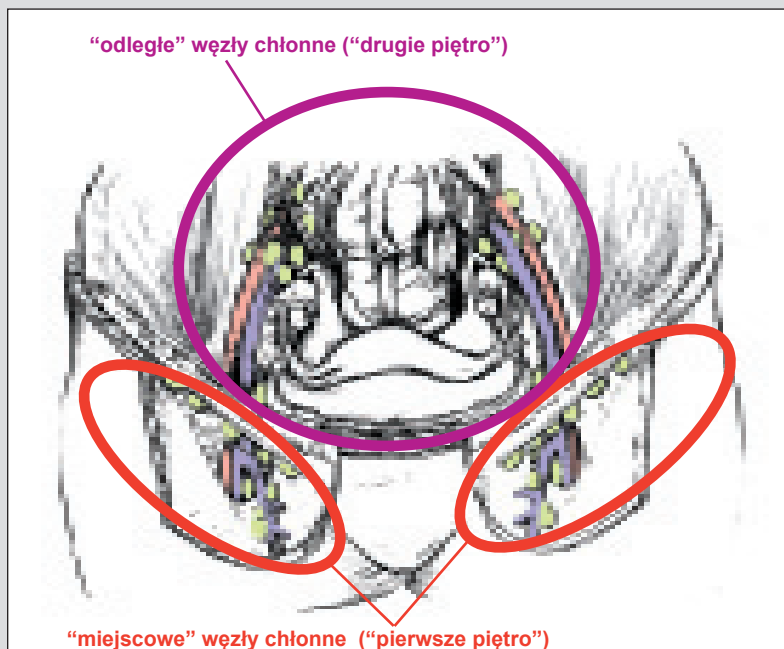
G2 – średnio zróżnicowany

G3 – nisko zróżnicowany

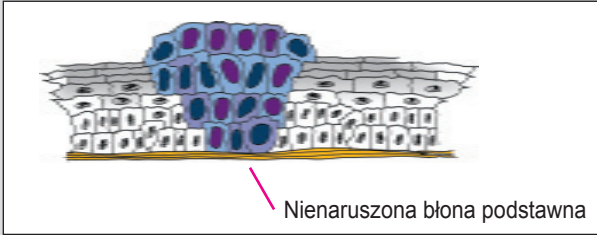


## “Piętra” węzłów chłonnych

Zajęcie węzłów udowych oraz pachwinowych (“pierwsze piętro”) traktowane jest jako miejscowe szerzenie się guza. Zajęcie węzłów miednicy (biodrowych zewnętrznych, nabrzusznych, zasłoniętych i biodrowych wewnętrznych) traktowane jest jak przerzuty odległe.



# Stopnie zaawansowania klinicznego raka sromu

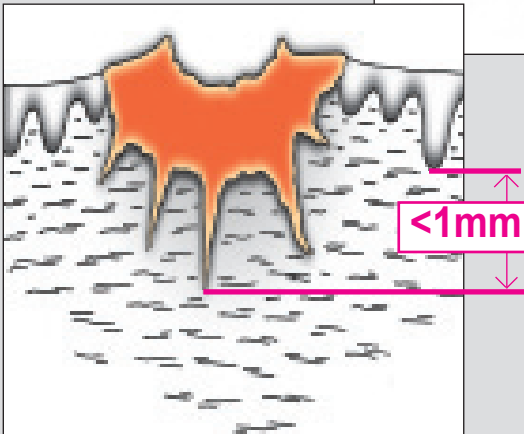
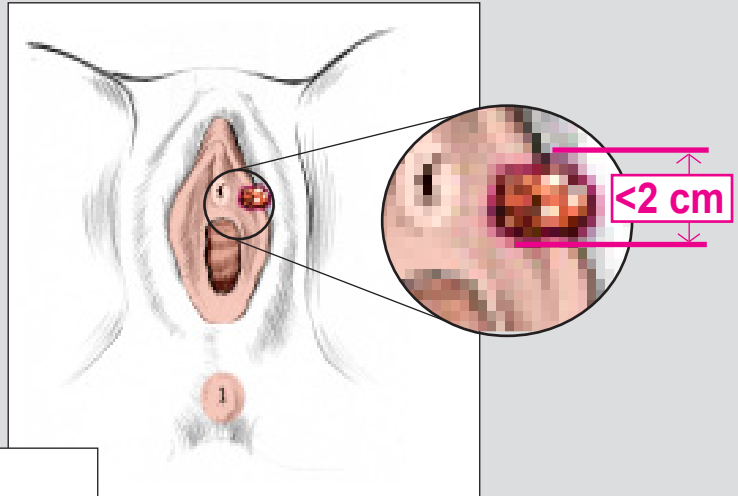


## FIGO 0

Rak przedinwazyjny (CIS – carcinoma in situ; VIN – vulvar intraepithelial neoplasia)

## FIGO I

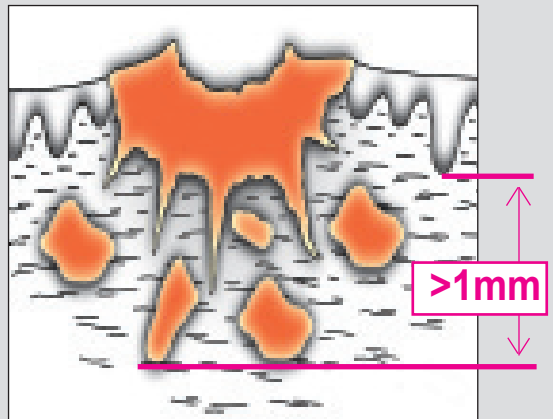
Zmiana nie przekraczająca 2 cm ograniczona do sromu lub krocza bez zajęcia węzłów



## FIGO Ia

Zmiana **nie przekraczająca 2 cm** ograniczona do sromu lub krocza z naciekiem podścieliska **nie przekraczającym 1 mm** w głąb\*, bez zajęcia węzłów chłonnych

\* głębokość naciekania mierzy się od poziomu błony podstawnej najbardziej w głąb wysuniętej brodawki skórnej do szczytu najgłębiej naciekającej części guza

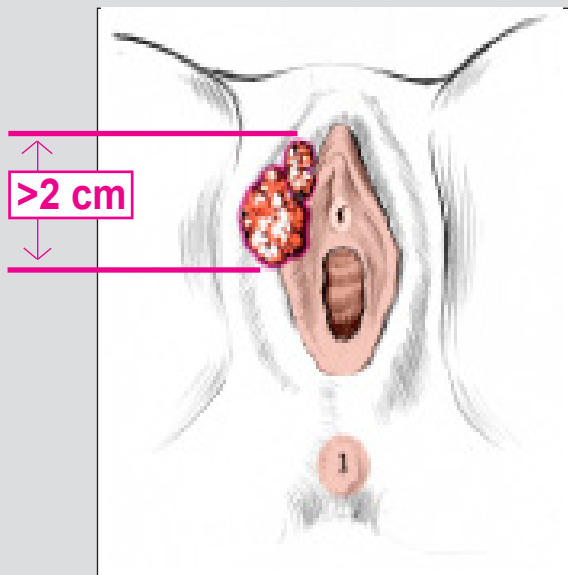


## FIGO Ib

Zmiana **nie przekraczająca 2 cm** ograniczona do sromu lub krocza z naciekiem podścieliska **przekraczającym 1 mm** w głąb\*, bez zajęcia węzłów chłonnych

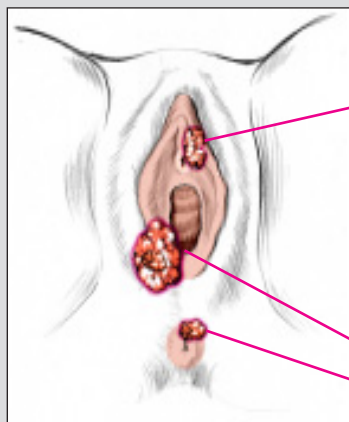
## FIGO II

Zmiana **przekraczająca 2 cm** ograniczona do sromu lub krocza bez zajęcia węzłów chłonnych



## FIGO III

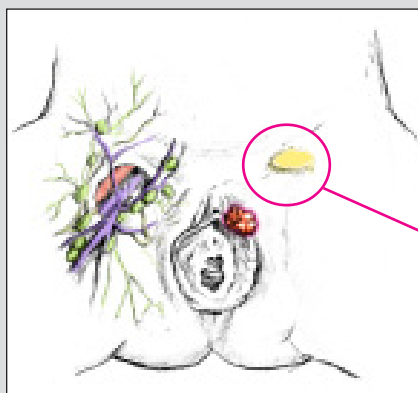
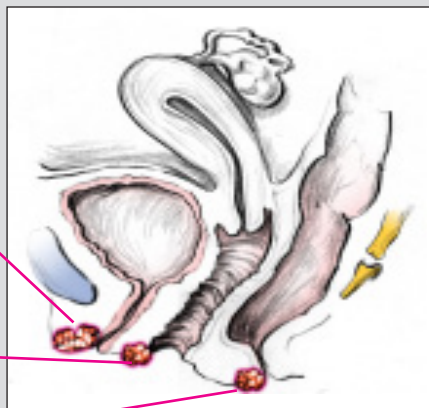
Każda co do wielkości zmiana z przerzutami do okolicznych węzłów chłonnych po jednej stronie i/lub szerząca się miejscowo, naciekająca dolny odcinek przynajmniej jednej z wymienionych struktur: cewki moczowej, pochwy lub odbytu



naciek dolnego odcinka cewki moczowej

naciek ujścia pochwy

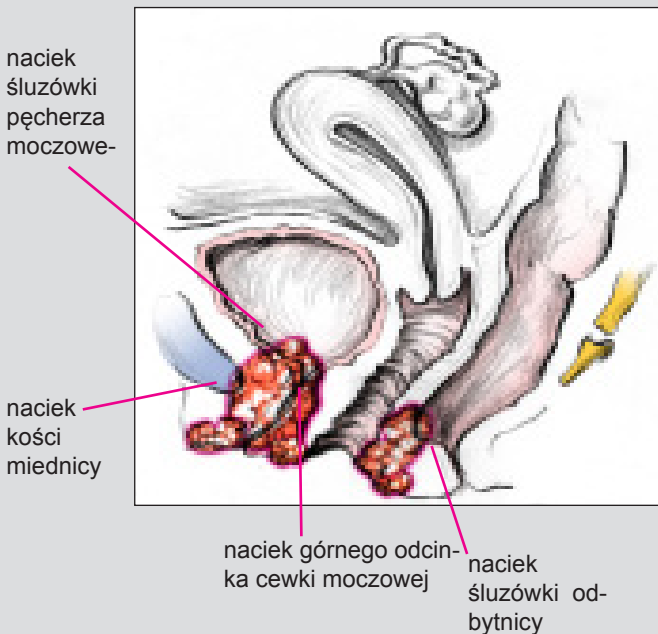
naciek odbytu



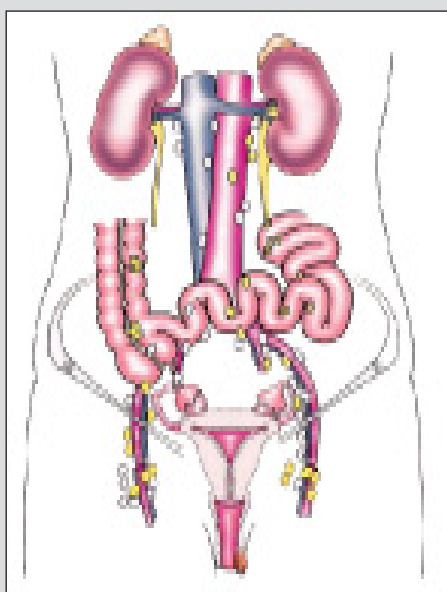
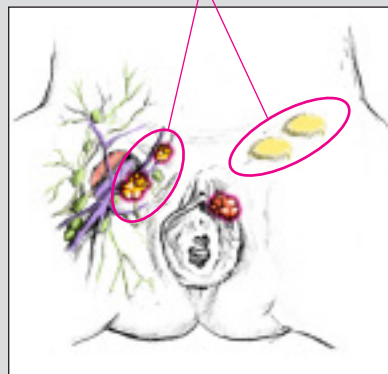
zajęte okoliczne węzły chłonnych po jednej stronie

# FIGO IVa

Guz naciekający przynajmniej jedną z wymienionych struktur: górny odcinek cewki moczowej, śluzówkę pęcherza moczowego, śluzówkę odbytnicy, kości miednicy, lub z obustronnym zajęciem miejscowych węzłów chłonnych



zajęte okoliczne (miejscowe) węzły chłonne po obu stronach



# FIGO IVb

Każda co do wielkości zmiana z przerzutami odległymi (w tym do węzłów chłonnych miednic-